

สภาพภูมิอากาศ และปริมาณฝน (เวลา 06.00 น.)

ลมใต้และลมตะวันออกเฉียงใต้พัดปกคลุมบริเวณประเทศไทยตอนบน ลักษณะเช่นนี้ทำให้ประเทศไทยตอนบนมีอากาศร้อนโดยทั่วไป และมีอากาศร้อนจัดในภาคเหนือ โดยมีฝนฟ้าคะนองบางแห่ง สำหรับลมตะวันออกเฉียงใต้และลมตะวันออกเฉียงใต้พัดปกคลุมอ่าวไทย ภาคใต้ และทะเลอันดามัน ทำให้ภาคใต้ยังคงมีฝนฟ้าคะนองเกิดขึ้นได้ ส่วนบริเวณอ่าวไทยมีคลื่นสูงประมาณ 1 เมตร บริเวณที่มีฝนฟ้าคะนองคลื่นสูงมากกว่า 2 เมตร



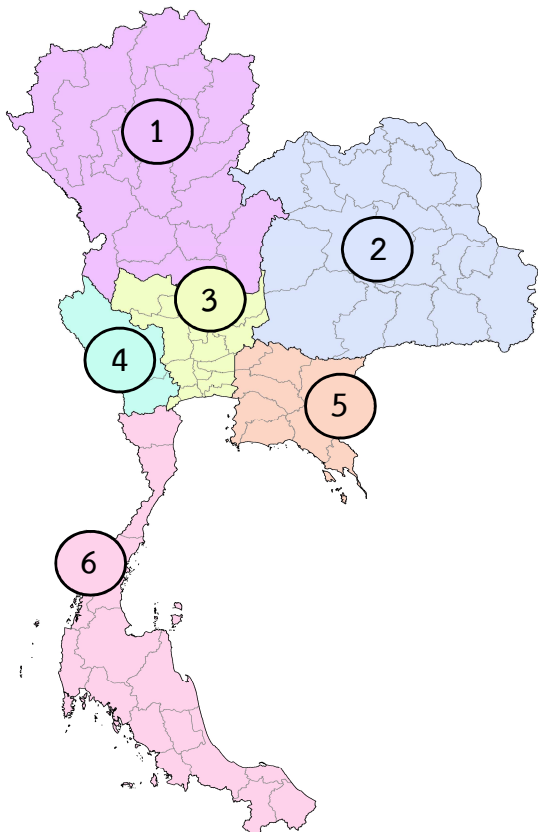
ปริมาณฝนตกสะสม 24 ชั่วโมงที่ผ่านมา สูงสุด 5 ลำดับ

อันดับ	อำเภอ	จังหวัด	ปริมาณฝน (มม.)
1	ทับสะแก	ประจวบคีรีขันธ์	82.0
2	บ้านแหลม	เพชรบุรี	81.2
3	บางซื่อ	กรุงเทพมหานคร	78.0
4	ธัญบุรี	ปทุมธานี	73.8
5	บางละมุง	ชลบุรี	71.5



ปริมาณน้ำใช้การ ในอ่างเก็บน้ำ ขนาดใหญ่และขนาดกลาง จำนวน 470 แห่ง

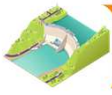
ข้อมูล ณ วันที่ 13 มี.ค. 68



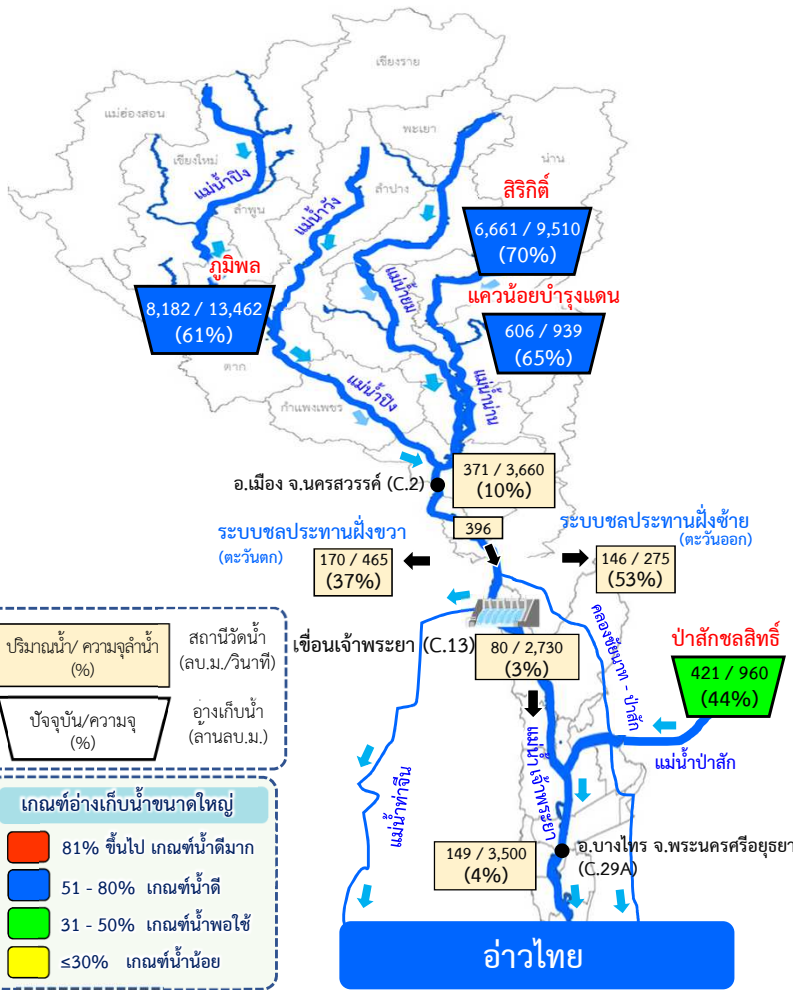
ภาค	ความจุ	ปริมาณน้ำเก็บกัก	ปริมาณน้ำใช้การ
1 เหนือ	25,908	16,843 (65%)	10,008 (39%)
2 ตะวันออกเฉียงเหนือ	10,429	5,454 (52%)	3,638 (35%)
3 กลาง	1,838	844 (46%)	759 (41%)
4 ตะวันตก	26,769	19,951 (75%)	6,663 (25%)
5 ตะวันออก	2,520	1,161 (46%)	1,010 (40%)
6 ใต้	8,874	6,106 (69%)	4,342 (49%)
รวมทั้งประเทศ	76,338	50,360 (66%)	26,421 (35%)

*หมายเหตุ %น้ำใช้การเทียบกับความจุเก็บกัก

*หน่วย ล้าน ลบ.ม.



การบริหารจัดการน้ำลุ่มน้ำเจ้าพระยา



4 เขื่อนหลักลุ่มน้ำเจ้าพระยา (ความจุ 24,871 ล้าน ลบ.ม.)
 ปัจจุบันมีปริมาณน้ำรวม 15,870 ล้าน ลบ.ม. (64%)
 เป็นน้ำใช้การ 9,174 ล้าน ลบ.ม. (50%)

ปริมาณน้ำ/ ความจุสถานี (%) สถานีวัดน้ำ (ลบ.ม./วินาที)

ปัจจุบัน/ความจุ (%) อ่างเก็บน้ำ (ล้านลบ.ม.)

เกณฑ์อ่างเก็บน้ำขนาดใหญ่

- 81% ขึ้นไป เกณฑ์น้ำดีมาก
- 51 - 80% เกณฑ์น้ำดี
- 31 - 50% เกณฑ์น้ำพอใช้
- ≤30% เกณฑ์น้ำน้อย

การจัดการสรรน้ำฤดูแล้งปี 2567/68 (ทั้งประเทศ และลุ่มเจ้าพระยา)

พื้นที่	น้ำต้นทุน ณ 1 พ.ย.67	แผนจัดสรรน้ำ 1 พ.ย.67 - 30 เม.ย.68	ผลการจัดสรรน้ำ	คงเหลือที่ต้องจัดสรรอีก
ทั้งประเทศ	44,250	29,170 สำรองต้นฤดูฝน 15,080 ล้าน ลบ.ม.	21,382 (73%)	7,788 (27%)
เจ้าพระยา	15,492	9,000 สำรองต้นฤดูฝน 6,492 ล้าน ลบ.ม.	7,432 (83%)	1,568 (17%)
แม่กลอง	น้ำต้นทุน ณ 1 ม.ค.68 9,514	5,500 สำรองต้นฤดูฝน 4,014 ล้าน ลบ.ม.	2,115 (38%)	3,385 (62%)



การเพาะปลูกพืชในช่วงฤดูแล้งปี 2567/68 (ข้อมูล ณ วันที่ 12 มิ.ค. 68)

ทั้งประเทศ	ข้าวนาปรัง	พืชไร่ - พืชสวน	รวม	เจ้าพระยา	ข้าวนาปรัง	พืชไร่ - พืชสวน	รวม
แผนเพาะปลูก	10.02	0.63	10.65	แผนเพาะปลูก	6.47	0.09	6.57
ผลเพาะปลูก	9.40	0.59	10.00	ผลเพาะปลูก	6.35	0.11	6.46

หน่วย : ล้านไร่



แม่น้ำ	สถานีเฝ้าระวัง/ควบคุม	เกณฑ์เฝ้าระวัง	ค่าความเค็มวันนี้
แม่น้ำเจ้าพระยา	ประปาสำแล จ.ปทุมธานี	0.25	0.13 (ปกติ)
แม่น้ำบางปะกง	วัดบางคาง	1.00	0.06 (ปกติ)
แม่น้ำท่าจีน	ด้านนอกคลองจินดา	0.75	0.23 (ปกติ)
	ด้านในคลองจินดา	0.75	0.19 (ปกติ)
แม่น้ำแม่กลอง	อัมพวา	2.00	0.17 (ปกติ)

การช่วยเหลือเครื่องจักร-เครื่องมือฤดูแล้งปี 2567/68

เครื่องสูบน้ำ



459/2,198 เครื่อง

รถบรรทุกน้ำ



16/351 คัน

เครื่องจักรกล
สนับสนุนอื่นๆ



-/2,833 หน่วย

หมายเหตุ ผล/แผน

โครงการจ้างแรงงานชลประทาน เพื่อช่วยเหลือเกษตรกร

16 กุมภาพันธ์ 2568

ประจำปีงบประมาณ พ.ศ. 2568

เป้าหมาย 84,716 คน จ้างไปแล้ว 33,089 คน (39%)



วงเงิน 5,554 ล้านบาท

ใช้งบประมาณไปแล้ว 806.52 ล้านบาท (15%)



กิจกรรมและการให้ความช่วยเหลือ

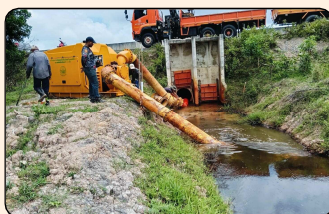
โครงการส่งน้ำและบำรุงรักษาท่าบัว สำนักงานชลประทานที่ 3 ดำเนินการกำจัดวัชพืชและสิ่งกีดขวางทางน้ำ บริเวณคลองส่งน้ำซี.85 ช่วงกม.0+500 ถึง กม.1+200 (ฝั่งซ้าย ขวา) ในเขตพื้นที่หมู่ที่ 2 ตำบลคลองคูณ อำเภอดงขาม จังหวัดพิจิตร เพื่อเพิ่มประสิทธิภาพในการระบายน้ำมากยิ่งขึ้น



โครงการส่งน้ำและบำรุงรักษาเจ้าเจ็ด-บางยี่หน สำนักงานชลประทานที่ 11 ดำเนินการกำจัดวัชพืชและสิ่งกีดขวางทางน้ำ บริเวณประตูระบายน้ำ นายฉัตร ตำบลพระยาบันลือ อำเภอลาดบัวหลวง จังหวัดพระนครศรีอยุธยา เพื่อลดปัญหาน้ำเน่าเสีย กำจัดสิ่งกีดขวางทางน้ำ ทำให้การระบายน้ำ การกักเก็บน้ำไว้ในหน้าแล้งมีประสิทธิภาพมากยิ่งขึ้น



ส่วนเครื่องจักรกล สำนักงานชลประทานที่ 16 ดำเนินการติดตั้งเครื่องสูบน้ำเคลื่อนที่ จำนวน 1 เครื่อง บริเวณด้านหน้าประตูน้ำ หมู่ที่ 1 ตำบลบางกล้า อำเภอบางกล้า จังหวัดสงขลา เพื่อช่วยสูบน้ำที่ท่วมขังในพื้นที่ทำการเกษตรพืชไร่ของเกษตรกร



ส่วนเครื่องจักรกล สำนักงานชลประทานที่ 17 ดำเนินการติดตั้งเครื่องสูบน้ำเคลื่อนที่ จำนวน 2 เครื่อง ณ บ้านโคกไทร หมู่ 1 และหมู่ 4 ตำบลโฆสิต อำเภอดงขาม จังหวัดนครราชสีมา เพื่อช่วยเหลือเกษตรกรเพาะปลูกข้าวนาปี (ปลายฤดู) ในพื้นที่ จำนวน 500 ไร่

